

САМООБСЛЕДОВАНИЕ ДЕЯТЕЛЬНОСТИ МБДОУ «ДЕТСКИЙ САД №28 «ЗОЛОТОЙ ПЕТУШОК» ПО ИТОГАМ 2016– 2017 УЧЕБНОГО ГОДА

1. ОБЩИЕ ХАРАКТЕРИСТИКИ УЧРЕЖДЕНИЯ.

Муниципальное бюджетное дошкольное образовательное учреждение «Детский сад № 28 «Золотой петушок» - это отдельно стоящее двухэтажное кирпичное здание, состоящие из трех корпусов. Общая площадь помещений составляет 1949,9 кв. м. Территория учреждения расположена вдалеке от проезжей части, огорожена металлической оградой.

Участок МБДОУ озеленен, оснащен теневыми навесами, на территории разбиты клумбы. На участках расположено оборудование для игровой деятельности: песочницы, карусели, качели, стойки и дуги для лазания и т.п. Кроме того, оборудованы две спортивные площадки для проведения физкультурных занятий, подвижных игр и спортивных соревнований. На спортивной площадке установлено современное спортивное оборудование, состоящее из многофункционального спортивного комплекса, баскетбольных стоек, разновысоких бумов и игрового оборудования.

Ближайшее окружение – МАОУ лицей № 28 имени Н.А. Рябова и Областная ДЮСШ олимпийского резерва с большими спортивными стадионами, Дворец спорта «Кристалл», жилой массив.

Пользуясь услугами общественного транспорта добраться до учреждения можно автобусами № 1,55,50,52,18,151, троллейбусом № 1 до остановки «Московская».

МБДОУ «Детский сад № 28 «Золотой петушок» работает в режиме 5-ти дневной недели, время работы с 7.00 до 19.00.

Прием в МБДОУ осуществляется в соответствии с Административным регламентом по предоставлению муниципальной услуги «Приём заявлений, постановка на учет и зачисление детей в муниципальные образовательные учреждения, реализующие основную общеобразовательную программу дошкольного образования (детские сады)», утвержденным постановлением администрации города Тамбова от 18.04.2012 № 2944 (с изменениями внесенными постановлениями от 21.12.2012 №10250, от 18.10.2013 №8717, от 30.12.2013 № 11317, 07.04.2015 № 2764).

Тип: муниципальное бюджетное дошкольное образовательное учреждение

Полное наименование: муниципальное бюджетное дошкольное образовательное учреждение «Детский сад №28 «Золотой петушок»

Сокращенное наименование: МБДОУ «Детский сад №28 «Золотой петушок»

Дата основания: 25 марта 1971 года

Юридический адрес: 392000, г. Тамбов, ул. Куйбышева, дом 14а

Телефон: 8 (4752) 72-91-40

Факс: 8 (4752) 72-93-06

Адрес электронной почты:

zolotoypetushok28@mail.ru.

Адрес сайта: www.petychok.68edu.ru

Учреждение является юридическим лицом, имеет самостоятельный баланс, расчетный и иные счета, круглую печать со своим полным наименованием и штампы с указанием места нахождения и другие средства индивидуализации.

Муниципальное бюджетное дошкольное образовательное учреждение «Детский сад №28 «Золотой петушок» зарегистрировано администрацией Октябрьского района г. Тамбова и внесено в Единый государственный реестр юридических лиц.

Лицензия на право ведения образовательной деятельности: серия 68ЛО1 № 0000400, регистрационный номер 18/37 от 12 марта 2015 года.

Система договорных отношений, регламентирующих деятельность учреждения представлена:

- Договором о взаимоотношениях между МБДОУ и Учредителем;
- Трудовым договором с руководителем МБДОУ;
- Коллективным договором;
- Договором с родителями;
- Системой договоров о сотрудничестве со службами, обеспечивающими жизнедеятельность учреждения.
- Финансово - экономическое обслуживание учреждения осуществляется МКУ «Ресурсный центр дошкольного образования» в соответствии с договором о сотрудничестве.

Документацию Учреждения регламентируют следующие локальные акты:

- Штатное расписание Учреждения;
- Должностные инструкции, определяющие обязанности работников Учреждения;
- Правила внутреннего трудового распорядка;
- Инструкции по организации охраны жизни и здоровья детей в Учреждении;
- Положение о педагогическом совете;
- Положение о родительском комитете;
- Годовой план работы Учреждения;
- Программа развития Учреждения;
- Образовательная программа Учреждения;
- Коллективный договор;
- Положение об оплате труда;
- Учебный план;
- Режим дня;
- Расписание осуществления непрерывной непосредственно образовательной деятельности в Учреждении;
- Документы по делопроизводству Учреждения

- Статистическая отчетность Учреждения;
- Положение о платных услугах;
- Приказы заведующего Учреждения (по кадрам, по основной деятельности, по личному составу).

В 2016-2017 учебном году в учреждении функционировало 12 групп:

- группы общеразвивающей направленности для детей с 2 до 3 лет – 2;
- группы общеразвивающей направленности для детей с 3 до 7 лет – 6;
- группа компенсирующей направленности для детей с 4 до 7 лет – 1;
- группы комбинированной направленности для детей с 4 до 7 лет – 2;
- группа общеразвивающей направленности для детей с 1,5 до 3 лет кратковременного пребывания – 1.

В 2016-2017 учебном году детский сад посещало 317 детей. Количество детей посещавших наше дошкольное учреждение в 2016-2017 учебном году увеличилось, по сравнению с предыдущим (2015 – 2016 учебным годом) в связи с вновь оборудованными дополнительными местами.

II. Управленческая деятельность

Стратегическое управление осуществляет руководитель учреждения – Васильева Людмила Ивановна. На данном управленческом уровне решаются принципиальные по важности вопросы в жизни и деятельности детского сада: разработка перспектив развития учреждения, определение основных путей достижения избранных целей. Обеспечивается гласность и открытость в работе.

Структура управления учреждением носит государственно – общественный характер. Основными коллегиальными органами управления в МБДОУ «Детский сад №28 «Золотой петушок» на основании Устава учреждения являются:

- общее собрание работников;
- педагогический совет;
- родительский комитет.

В целях учёта мнения обучающихся, родителей (законных представителей) несовершеннолетних обучающихся и педагогических работников по вопросам управления образовательным учреждением и при принятии образовательного учреждения локальных нормативных актов, затрагивающих их права и законные интересы, по инициативе обучающихся, родителей (законных представителей) несовершеннолетних обучающихся и педагогических работников в образовательном учреждении действует родительский комитет и профессиональный союз работников (профсоюзный комитет).

Содержание деятельности общего собрания трудового коллектива заключается в осуществлении общего руководства МБДОУ, содействии расширению коллегиальных демократических форм управления, воплощении государственно-общественных принципов, утверждении нормативно-правовых документов МБДОУ.

Тактическое управление находится в компетенции педагогического совета.

Педагогический совет является связующим звеном между жизнедеятельностью педагогического коллектива и системой образования, основным его назначением является создание коллектива единомышленников, готовых к самообразованию и саморазвитию. На данном этапе совет решает задачи поиска и обобщение педагогического опыта, повышения профессионального мастерства каждого педагога и развития творческого потенциала.

Основной задачей родительского комитета является содействие администрации муниципального бюджетного дошкольного учреждения «Детский сад № 28 «Золотой петушок»:

- в совершенствовании условий для осуществления образовательного процесса, охраны жизни и здоровья детей, свободного развития личности;
- в защите законных прав и интересов детей;
- в организации и проведении различных мероприятий;
- участие в разработке программы развития Учреждения.

Деятельность профсоюзного комитета заключается в представлении защиты социально-трудовых прав и профессиональных интересов членов профсоюза; разработке и согласовании нормативно-правовых документов МБДОУ, имеющих отношение к выполнению трудового законодательства, контроле за их соблюдением и выполнением.

Действующая организационно-управленческая структура позволяет оптимизировать управление, включить в пространство управленческой деятельности значительное число педагогов и родителей (законных представителей).

В ДОУ используются различные формы контроля:

- Различные виды мониторинга: управленческий, медицинский, педагогический, психолого-педагогический,
- Скрининг-контроль состояния здоровья детей,
- Социологические исследования семей,
- Целевые исследования,
- Оперативный, тематический и иные виды контроля.

Контроль в МБДОУ проходит через все структурные подразделения и направлен на следующие объекты:

- охрана и укрепление здоровья воспитанников,
- воспитательно-образовательный процесс,
- кадры, аттестация педагогов, повышение квалификации,
- взаимодействие с социумом, работа консультативного пункта,
- административно-хозяйственная и финансовая деятельность,
- питание детей,

– техника безопасности и охрана труда работников и жизни воспитанников.

Вопросы контроля рассматриваются на общих собраниях работников ДООУ, педагогических советах, совещаниях при руководителе.

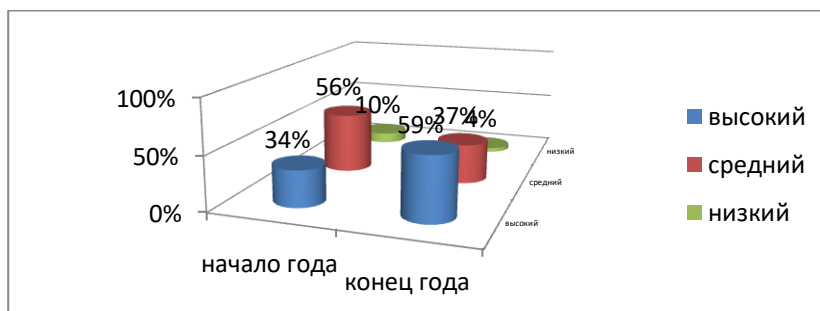
Одним из наиболее эффективных методов контроля является мониторинг.

Цель мониторинга: формирование целостного представления о качестве образования в ДООУ, определение перспектив, направлений работы педагогического коллектива.

Задачи:

- Отследить уровень освоения детьми:
 - ✓ основной образовательной программы дошкольного образования,
 - ✓ адаптированной образовательной программы, направленной на преодоление недоразвития речи у детей.
- Проанализировать готовность детей к обучению в школе.
- Проанализировать состояние здоровья детей, физическое развитие, адаптации к условиям детского сада.
- Провести анализ организации питания в ДООУ.
- Проанализировать уровень сформированности профессиональной компетентности педагогов.
- Оценить учебно-материальное обеспечение,
- Определить степень удовлетворённости родителей качеством образования в ДООУ.

Сравнительная диаграмма уровней развития детей дошкольного возраста по МБДОУ № 28 «Золотой петушок»



Анализируя данные диагностики и данные диаграммы, мы пришли к выводу, что уровень успеваемости детей за 2016 – 2017 учебный год, в сравнении с началом года повысился в среднем по всем видам деятельности на 32 %. Так в сравнении с началом года 6 % детей с низким уровнем перешли в группу со средним уровнем, а 19 % детей со средним уровнем перешли в группу с высоким уровнем развития. Таким образом, 25 % детей повысили свой уровень развития. В ДООУ наблюдается стабильная положительная динамика усвоения детьми материала программы. Сравнительный анализ результатов показывает рост уровня знаний детей в течение учебного года в каждой

группе и по всему детскому саду в целом. Материал реализуемых в МБДОУ программ по всем разделам детьми усвоен.

В ходе итоговой диагностики готовности воспитанников учреждения к школьному обучению на май 2016 – 2017 учебного года 50% воспитанников имеют средний уровень готовности, 27% - уровень выше среднего, 23% - высокий уровень. Результаты диагностики говорят о высоком уровне развития высших психических функций выпускников подготовительных к школе групп и предполагают успешное овладение ими учебной деятельностью.

Вывод: МБДОУ «Детский сад № 28 «Золотой петушок» зарегистрировано и функционирует в соответствии с нормативными документами в сфере образования Российской Федерации. Структура и механизм управления определяет его стабильное функционирование. Демократизация системы управления способствует развитию инициативы участников образовательного процесса (педагогов, родителей (законных представителей), детей).

III. Условия реализации основной общеобразовательной программы дошкольного образования

1. Оценка кадрового обеспечения деятельности учреждения.

В нашем дошкольном образовательном учреждении работает 29 педагогов. Учреждение укомплектовано педагогическими кадрами на 100 %.

Педагогический мониторинг по учреждению, проведенный в мае 2016 года показал, что коллектив педагогов ДОУ представлен следующим образом: 98 % педагогов имеют высшее педагогическое образование, 2 % среднее педагогическое образование. 100% педагогов проходят повышение квалификации в установленные нормативными документами сроки. Активно участвуют в конкурсах различного уровня сами, становясь лауреатами и победителями, а также готовят к участию в конкурсах детей, которые занимают в них призовые места, становятся лауреатами.

В учреждении создан положительный социально-психологический микроклимат, коллективу присущи доброжелательность отношений, атмосфера доверия, основанная на уважении педагогов друг к другу.

2. Оценка материально-технического обеспечения:

Работа по материально-техническому обеспечению планируется в годовом плане, отражена в Программе развития ДОУ, соглашении по охране труда.

Оборудование используется рационально, ведётся учёт материальных ценностей, приказом по ДОУ назначены ответственные лица за сохранность имущества.

Здание, территория ДОУ соответствует санитарно-эпидемиологическим правилам и нормативам, требованиям пожарной безопасности и

электробезопасности, нормам охраны труда.

Система водоснабжения, канализации, отопления находится в исправном состоянии. Требуется замена на современные радиаторы некоторые участки системы отопления.

В 2016 – 2017 учебном году был проведен косметический ремонт спален групп №5,9,10,7,11, музыкального зала, санузла группы №4, коридор 1 этажа. В настоящее время ведется капитальный ремонт санузла группы кратковременного пребывания.

В ДОУ созданы условия для организации питания воспитанников, хранения продуктов в соответствии с санитарно-эпидемиологическими правилами и нормативами. В 2016 – 2017 учебном году в кладовой на пищеблоке учреждения была произведена замена стеллажей для хранения круп и консервированной продукции, приобретены холодильные шкафы для хранения продуктов, произведена частичная замена посуды.

В детском саду систематически пополняется методическое сопровождение, игровое оборудование. Мебель и игровое оборудование подобраны с учетом санитарных и психолого-педагогических требований. В группах созданы условия для самостоятельной, художественной, творческой, двигательной деятельности.

В 2016 – 2017 учебном году приобретены:

- новые кровати (в спальни групп № 6,8,10,11,5,7);
- новые раздевальные шкафы (в группы № 8,2,3);
- новые детские стулья в музыкальный зал.

В МБДОУ оборудованы специальные помещения для проведения работы с детьми:

Назначение помещений	Функциональное использование
Музыкальный зал 	Для проведения организованной деятельности по музыкальному воспитанию, развлечений, досугов, спектаклей, праздников.

Спортивный зал



Для проведения физкультурно-оздоровительной работы, утренней гимнастики, спортивных развлечений.

Логопедический кабинет



Для проведения коррекционной работы с детьми имеющими речевые нарушения.

Изобразительная студия



Для проведения деятельности по художественно-эстетическому развитию.

Медицинский блок

Медицинский блок с набором помещений: кабинет приема, процедурная, изолятор. Для проведения эффективной оздоровительной и профилактической работы с детьми.



Прачечная



Пищеблок



Кабинет психолога



Осуществляет обеспечение санитарно-эпидемиологической безопасности пребывания воспитанников в МБДОУ, обработку белья (стирку, сушку, глажение).

Обеспечение питанием дошкольника.

Оказание своевременной квалифицированной консультативно - методической помощи, психологической и психокоррекционной помощи детям, их родителям и педагогам дошкольного образовательного учреждения, а так же социально-психологической адаптации.

Вывод: Материально-техническая база ДОО находится в удовлетворительном состоянии. Для повышения качества предоставляемых услуг необходимо провести ремонтные работы в групповых помещениях по смене окон и дверных блоков в соответствии с требованиями СанПин, пополнить группы и помещения ДОО оборудованием.

3. Оценка обеспечения предметно-развивающей среды учебными и игровыми пособиями:

В ДОО создана комфортная предметно-развивающая среда. Дошкольные группы оснащены игровыми и учебными пособиями. Требуется пополнение и обновление игрового материала и оборудования в соответствии с Федеральными государственными образовательными стандартами. В группах в основном соблюдены принципы построения предметно-пространственной среды: информативности, вариативности, полифункциональности, педагогической целесообразности.

Мебель соответствует росту и возрасту детей, игрушки — обеспечивают максимальный для данного возраста развивающий эффект. Пространство группы организовано в виде хорошо разграниченных центров, оснащенных большим количеством развивающих материалов (книги, игрушки, материалы для творчества, развивающее оборудование и пр.). Все предметы доступны детям. Подобная организация пространства позволяет дошкольникам выбирать интересные для себя занятия, чередовать их в течение дня, а педагогу дает возможность эффективно организовывать образовательный процесс с учетом индивидуальных особенностей детей. Оснащение центров меняется в соответствии с тематическим планированием образовательного процесса.

В качестве центров развития выступают:

- ✓ центр для сюжетно-ролевых игр;
- ✓ центр ряжения (для театрализованных игр);
- ✓ мини-библиотека;
- ✓ центр для настольно-печатных игр и сенсорного развития;
- ✓ центр природы и исследования (наблюдений за природой);
- ✓ спортивный уголок;
- ✓ центр воды и песка;
- ✓ центр конструктивной, изобразительной, музыкальной и др. деятельности.

Оснащение воспитательно-образовательного процесса обеспечивает организацию образовательной деятельности, присмотр и уход.

Основными формами организации образовательного процесса являются:

- совместная деятельность взрослого и воспитанников в рамках образовательной деятельности по освоению основной общеобразовательной программы и при проведении режимных моментов,

- самостоятельная деятельность воспитанников.

Образовательный процесс строится на адекватных возрасту формах работы с детьми, при этом основной формой и ведущим видом деятельности является игра.

Образовательная деятельность с детьми строится с учётом индивидуальных особенностей детей и их способностей. Выявление и развитие способностей воспитанников осуществляется в любых формах образовательного процесса.

В работе с детьми педагоги используют образовательные технологии деятельностного типа: развивающего обучения, проблемного обучения, проектную деятельность.

В ДОУ созданы безопасные условия для организации самостоятельной деятельности воспитанников и их физического развития.

Материалы и оборудование в группах используется с учётом принципа интеграции образовательных областей: использование материалов и оборудования одной образовательной области в ходе реализации других образовательных областей.

Игры, игрушки, дидактический материал, издательская продукция соответствует общим закономерностям развития ребёнка на каждом возрастном этапе. Имеется оборудование для следующих видов деятельности: игровой, продуктивной, познавательно-исследовательской, коммуникативной, трудовой, музыкально-художественной, чтения художественной литературы, двигательной.

Оборудование отвечает санитарно-эпидемиологическим правилам и нормативам, гигиеническим, педагогическим и эстетическим требованиям, требованиям безопасности.

В образовательном процессе используются компьютерные технологии и интернет-ресурсы, которые педагогические работники используют при подготовке к организации различных видов деятельности. В настоящее время в учреждении в состав информационно - технической базы входят: комплекты ПК, ноутбук, сканер, принтеры, мультимедийный проектор, мультимедийный экран, DVD проигрыватель, ксерокс. Имеется постоянный доступ в Интернет. Информационно-коммуникационные технологии прочно вошли во все сферы нашей жизни. Соответственно, система образования предъявляет новые требования к воспитанию и обучению подрастающего поколения, внедрению новых подходов, которые должны способствовать расширению возможностей. Специализированное оборудование, планируемое приобрести в следующем учебном году, а именно интерактивная доска, поможет создать яркую и интересную совместную деятельность педагога и воспитанника.

Овладев современными информационными технологиями, педагоги создадут авторские, оригинальные продукты в виде презентаций отдельных тем, дидактических продуктов нового поколения, которые будут применять в

образовательном процессе.

Вывод: В ДОУ созданы необходимые условия для осуществления образовательного процесса. Необходимо дальнейшее обновление материально-технической базы образовательного процесса в соответствии с требованиями ФГОС.

Предметно-развивающую среду необходимо пополнить оборудованием, играми, игрушками, дидактическими пособиями, в том числе с помощью привлечения внебюджетных финансовых средств.

4. Медико-социальное обеспечение

Медицинское обслуживание в ДОУ осуществляет ТОГБУЗ «Гор. КБ им. Архиепископа Луки». Медицинский персонал наряду с администрацией ДОУ несёт ответственность за здоровье и физическое развитие воспитанников, проведение лечебно-профилактических мероприятий, соблюдение санитарно-гигиенических норм, режима, качества питания.

В нашем учреждении проводятся следующие мероприятия по охране и укреплению здоровья детей:

- регулярно проводятся профилактические прививки воспитанникам;
- ежегодно проводятся осмотр детей врачами специалистами;
- оказывается при необходимости первая медицинская помощь.

Регулярно ведется работа по профилактике инфекционных заболеваний среди детей; для профилактики нарушений опорно-двигательного аппарата приобретена разно уровневая мебель; все работники учреждения регулярно проходят медицинский осмотр, диспансеризацию и санминимум.

Вопросы укрепления здоровья детей. Их физическое и психическое благополучие, формирование основ здорового образа жизни занимают особое место в нашей работе.

Вся деятельность медицинской службы строилась с целью создания здоровой развивающей среды, формирование у детей собственной стратегии поведения, привлечение к проблеме здоровья детей, педагогов, медиков и родителей. Проводится пропаганда ЗОЖ среди родителей.

Медицинское сопровождение детей в МБДОУ строится на основе нормативно – правовых документов («Санитарно – эпидемиологические требования к устройству, содержанию и организации режима работы в дошкольных организациях»), осуществляется медицинской сестрой и врачом – педиатром. Режим дня воспитанников соответствует возрастным особенностям детей, способствует их нормальному и психофизическому развитию. Рациональный двигательный режим, физические упражнения, закаливающие мероприятия, осуществляются с учетом состояния здоровья, возрастных особенностей детей и

сезона года. Два раза в год медицинские работники проводят мониторинг уровня здоровья детей, заболеваемости, определяют группы здоровья.

Вся деятельность медицинской службы строилась с целью создания здоровой развивающей среды, формирование у детей собственной стратегии поведения, привлечение к проблеме здоровья детей, воспитателей, медиков и родителей.

Качество питания

Организация рационального питания детей в МБДОУ осуществлялась в соответствии с 20 – дневным меню. Бракераж готовой продукции проводился регулярно, с оценкой вкусовых качеств. График выдачи готовой продукции разрабатывался в соответствии с возрастными особенностями детей и временем года.

Основными принципами организации рационального питания детей в МБДОУ является:

- обеспечение детского организма необходимыми продуктами для его нормального роста;
- адекватная энергетическая ценность рационов, соответствующая энергозатратам детей;
- сбалансированность рациона по всем заменяемым и незаменимым пищевым ингредиентам;
- максимальное разнообразие рациона;
- высокая технологическая и кулинарная обработка продуктов и блюд, обеспечивающая их вкусовые достоинства и сохранность пищевой ценности.

Важнейшим условием правильной организации питания детей является строгое соблюдение санитарно-гигиенических требований к пищеблоку и процессу приготовления и хранения пищи. В целях профилактики пищевых отравлений и острых кишечных заболеваний работники пищеблока строго соблюдают установленные требования к технологической обработке продуктов, правил личной гигиены. Группы обеспечены соответствующей посудой, удобными столами. Воспитатели приучают детей к чистоте и опрятности при приеме пищи.

Организация питания в детском саду сочетается с правильным питанием ребенка в семье. С этой целью педагоги информируют родителей о продуктах и блюдах, которые ребенок получает в течение дня в детском саду, вывешивая ежедневное меню детей.

Вывод: Медико-социальное обеспечение соответствует Федеральному государственному образовательному стандарту к условиям реализации основной общеобразовательной программы дошкольного образования.

5. Информационно-методическое обеспечение:

В ДОУ имеются квалифицированные кадры, организующие информационное обеспечение, позволяющее в электронной форме:

- управлять образовательным процессом,
- создавать и редактировать электронные таблицы, тексты, презентации,
- использовать интерактивные дидактические материалы, образовательные ресурсы,
- проводить мониторинг и фиксировать ход воспитательно-образовательного процесса и результатов освоения основной общеобразовательной программы дошкольного образования,
- осуществлять взаимодействие ДОУ с органами, осуществляющими

управление в сфере образования, с другими образовательными учреждениями и организациями. Результаты анкетирования для определения степени использования информационно - компьютерных технологий показали, что 100% педагогов используют информационно-компьютерные технологии при подготовке к НОД, в совместной деятельности с воспитанниками. Ежедневно пользуются Интернетом 95% воспитателей. Методическое обеспечение способствует развитию творческого потенциала педагогов, качественному росту профмастерства и успехам в конкурсном движении. Созданы условия для организации и осуществления повышения квалификации педагогов: 1 раз в 3 года прохождение курсов повышения квалификации, участие в городских методических объединениях, оказание консультативной помощи, методической поддержки, содействие выполнению программ развития дошкольного образования.

Вывод: В ДОУ созданы условия обеспечивающие повышение мотивации участников образовательного процесса на личностное саморазвитие, самореализацию, самостоятельную творческую деятельность.

6. Психолого-педагогическое обеспечение.

В ДОУ выполняются требования к психолого-педагогическому обеспечению: образовательный процесс организован с учетом таких аспектов, как совместная деятельность взрослого с детьми и свободная самостоятельная деятельность воспитанников. Обязательно учитываются возрастные особенности дошкольников, при подборе методов работы.

Психолого-педагогическая компетентность воспитателей и специалистов в работе с детьми, основана на индивидуально-личностном подходе, с учетом зоны ближайшего развития, мотивационном подходе, доброжелательном отношении к ребенку.

Создана и реализуется на сегодняшний день система организационно-

методического сопровождения основной образовательной программы дошкольного образования, которая обеспечивает единство воспитательных, обучающих и развивающих целей, и задач воспитательно-образовательного процесса.

Между педагогами и родителями (законными представителями) установлено взаимодействие в целях осуществления полноценного развития каждого ребёнка, создание равных условий образования детей дошкольного возраста. Воспитатели, педагог-психолог, учитель-логопед, музыкальный руководитель находятся в постоянном контакте с родителями (законными представителями) воспитанников, объясняя им стратегию и тактику воспитательно-образовательного процесса, консультируют по вопросам реализации основной общеобразовательной программы дошкольного образования, организуют помощь по вопросам развития детей и совместную деятельность детей и родителей (законных представителей) с целью успешного освоения воспитанниками основной общеобразовательной программы дошкольного образования.

Для комплексного специального сопровождения детей с нарушениями речевого развития, на базе нашего детского сада, работает логопедический пункт. На логопункт зачисляются дети с фонетическими и фонематическими нарушениями речи, общим недоразвитием речи, заиканием, дизартрией. Основными формами организации работы с детьми являются индивидуальные и подгрупповые занятия.

Логопедическая работа, проводимая учителем-логопедом, включает формирование произносительных навыков, развитие фонематического восприятия и навыков звукового анализа и синтеза. Коррекционное обучение предусматривает также расширение лексического запаса и закрепление грамматических категорий.

Деятельность логопункта предполагает системное воздействие, состоящее из нескольких взаимосвязанных этапов: диагностического, коррекционного и оценочно-контрольного.

В 2016 – 2017 году в дошкольном учреждении воспитывалось 75 детей с нарушениями речи, из них 11 детей – с тяжёлыми нарушениями речи. По результатам городской психолого-медико – педагогической комиссии на конец учебного года 62% воспитанников было выпущено с речью норма.

Задачи работы учителя-логопеда:

- Обследование детей и выявление среди них, нуждающихся в профилактической и коррекционно-речевой помощи.
- Изучение уровня речевого, познавательного, социально-личностного, физического развития и индивидуально-типологических особенностей

детей, нуждающихся в логопедической поддержке, определение основных направлений и со-держание работы с каждым из них.

- Систематическое проведение необходимой профилактической и коррекционно-речевой работы с детьми в соответствии с их индивидуальными программами.
- Оценка результатов помощи детям и определение степени их речевой готовности к школьному обучению.
- Формирование у родителей информационной готовности к логопедической работе, оказание им помощи в организации полноценной речевой среды.
- Координация усилий педагогов и родителей, контроль за качеством проведения ими речевой работы с детьми.

Вывод: Педагогическим коллективом МБДОУ «Детский сад №28 «Золотой петушок» выполняются требования к психолого-педагогическому обеспечению. Достаточный уровень психолого-педагогической компетентности педагогического коллектива позволяет ответственно реализовывать общеобразовательную программу.

7. Финансовое обеспечение

Финансовое обеспечение функционирования и развития учреждения осуществляется по двум направлениям: бюджетное финансирование и привлечение внебюджетных средств:

МБДОУ «Детский сад № 28 «Золотой петушок» сад получает бюджетное нормативное финансирование, которое распределяется по следующим направлениям:

- оплата труда, мед. осмотр сотрудников;
- услуги связи и транспорта;
- расходы на коммунальные платежи и содержание имущества;
- организация питания ;
- иные расходы .

В 2016 – 2017 учебном году были проведены следующие ремонтные и иные виды работ работы и услуг:

- ✓ замена внутренней отделки спален материалами, позволяющими проводить влажную уборку и дезинфекцию (групп №5,9,10);
- ✓ ремонт стен и напольного покрытия в коридорах между корпусами (1,2,3);
- ✓ ремонт стен вдоль лестничных маршей (4 ед.);
- ✓ ремонт стен и напольного покрытия психологической студии, музыкального зала;
- ✓ смена напольного покрытия (линолеума) (группа 9,11)
- ✓ замена входных дверных блоков (группы 1,3,5,6), методический кабинет.

В 2017-2018 учебном году необходимо продолжить проведение ремонтных работ по:

- ✓ замена оконных блоков (59 ед.), ремонт твердого покрытия дорожек (1000 кв. м);
- ✓ замена входных дверей в здание (3 ед.);
- ✓ замена межкомнатных дверей (36 ед);
- ✓ капитальный ремонт кровли (347 кв.м.);
- ✓ ремонт полов (700 кв. м.);
- ✓ замена кафельного покрытия;
- ✓ ремонт горячего цеха на пищеблоке.

Вывод: Финансовые ресурсы, поступающие в учреждение в целом обеспечивают его стабильное функционирование и развитие, создание безопасных условий организации образовательного процесса. Администрация ДООУ проводит работу по рациональному расходованию бюджетных и внебюджетных средств. Необходимо привлечение дополнительных финансовых средств для замены оконных и дверных блоков, замены кафельного покрытия.

III. Анализ состояния образовательного процесса

Организация образовательного процесса в учреждении осуществляется в соответствии с образовательной программой ДООУ.

Муниципальное бюджетное дошкольное образовательное учреждение «Детский сад № 28 «Золотой петушок» является звеном муниципальной системы образования города Тамбова. Оно обеспечивает помощь семье в воспитании детей дошкольного возраста, охране и укреплении их физического и психического здоровья, развитии индивидуальных творческих способностей.

Образовательная программа МБДОУ обеспечивает разностороннее развитие детей в возрасте от 1 до 7 лет по таким направлениям развития личности ребенка как: физическое, социально-коммуникативное, познавательное, речевое и художественно-эстетическое, на основе учета возрастных и индивидуальных особенностей воспитанников. Образовательная программа, реализуемая в 2016-2017 учебном году включала в себя обязательную (инвариантную) часть, разработанную с учетом работы учреждения по комплексной программе «от рождения до школы» под редакцией Н.Е. Вераксы (60%), и вариативную часть по реализации приоритетных направлений деятельности ДООУ (40%), которыми являются художественно-эстетическое, социально-коммуникативное, познавательное, речевое развитие детей.

Программа является внутренним стандартом для всех участников образовательного процесса:

- Определяет приоритеты в содержании образования и способствует интеграции и координации деятельности всех педагогов ДООУ.

•Способствует адекватности интегративного подхода в содержании образования, взаимному «пронизыванию» различных видов предметности в разных видах и формах детской деятельности.

•Способствует накоплению спонтанного опыта детей в организованной обобщенной предметной среде; в специально продуманной и мотивированной самостоятельной деятельности; в реальном и опосредованном обучении.

•Обеспечивает реализацию права родителей на информацию об образовательных услугах ДООУ, право на выбор образовательных услуг и право на гарантию качества получаемых услуг.

Реализация предназначения деятельности МБДОУ обеспечивается следующими видами деятельности:

- ❖ Лицензированная образовательная деятельность в сфере дошкольного образования, оказания платных дополнительных услуг (Лицензия на право ведения образовательной деятельности: серия 68ЛО1 № 0000400, регистрационный номер 18/37 от 12 марта 2015 года, срок действия лицензии не ограничен)
- ❖ Лечебно - профилактическая помощь;
- ❖ Получение воспитанниками знаний по физической культуре, безопасности, музыке, познанию, коммуникации, социализации, чтению художественной литературы, художественному творчеству, здоровью, труду), согласно программно-методическому материалу комплексной программы «От рождения до школы» под редакцией Н.Е. Вераксы.
- ❖ Предоставление воспитанникам возможности воспитания и обучении в различных видах детской деятельности: игровой, коммуникативной, познавательно-исследовательской, продуктивной, музыкально-художественной, трудовой, чтения.
- ❖ Предоставление родителям (законным представителям) воспитанников возможности выбора режима пребывания в дошкольном образовательном учреждении; обеспечение благоприятного психологического климата в МБДОУ, развитие и совершенствование предметно-развивающей среды.
- ❖ Предоставление воспитанникам по желанию родителей (законных представителей) дополнительных платных образовательных услуг:
 - занятие аэробикой;
 - обучение английскому языку;
 - обучение хореографии;
 - обучение рисованию;
 - адаптация к условиям школьной жизни;
 - развитие творческих способностей детей раннего возраста, не посещающих детский сад.

Цели, задачи, содержание, объем образовательных областей, основные результаты освоения программы, подходы и принципы построения образовательного процесса отражают общие целевые и ценностные ориентиры современной семьи, общества и государства Российской Федерации в сфере дошкольного образования и являются составляющими основной образовательной программы дошкольного образовательного учреждения. Вместе с тем, выбор направлений углубленной работы с детьми, выбор парциальных, программ дополнительного образования, форм, средств и методов образования, изложенных в образовательной программе, отражает специфику ДОУ.

РЕЗУЛЬТАТЫ ОБРАЗОВАТЕЛЬНОЙ ДЕЯТЕЛЬНОСТИ

Результаты диагностики за 2016-2017 учебный год по областям знаний

	выс., %	в/с, %	ср., %	п/с, %	низ., %
Формирование ЭМП	43%	35%	18%	4%	0%
Экологические знания	43%	43%	9%	4%	1%
Окружающий мир	37%	43%	15%	5%	0%
Обучение грамоте	32%	46%	16%	6%	0%
Развитие речи	32%	45%	13%	5%	5%
Результаты диагностики за 2015-2016 учебный год по областям знаний					
Формирование ЭМП	41%	34%	16%	6%	0%
Экологические знания	42%	40%	11%	6%	2%
Окружающий мир	35%	45%	14%	3%	0%
Обучение грамоте	30%	44%	17%	5%	1%
Развитие речи	30%	47%	12%	6%	0%

Анализ результатов предшествующего периода педагогической деятельности, потребностей родителей, социума, в котором находится образовательное учреждение, позволил определить цель деятельности ДОУ по реализации основной общеобразовательной программы: содействие целостному, разностороннему (физическому, социально-личностному, познавательно-речевому, художественно-эстетическому), природосообразному развитию ребенка дошкольного возраста и становлению его как индивидуальности и

субъекта самопознания и саморазвития.

Достижение поставленной цели требует решения определенных задач деятельности МБДОУ:

1. Содействовать развитию эмоциональной и мотивационно - потребностной сферы ребенка-дошкольника.
2. Формировать основные физические качества и потребность в двигательной активности, навыки осуществления гигиенических процедур.
3. Содействовать развитию активного осознанного отношения детей к созданию условий для поддержки и улучшения собственного здоровья, бережного отношения к нему.
4. Приобщать к культуре самостоятельного и творческого выполнения различных видов детской деятельности, средствам и способам самореализации и саморазвития в них.
5. Обогащать и систематизировать представления об окружающем, природном и социальном мире.
6. Способствовать воспитанию основ патриотизма посредством приобщения ребенка к традициям и культуре родного края.
7. Обеспечить своевременное становление стартовой готовности к обучению в школе, предпосылки учебной деятельности.

Важное значение при определении содержательной основы Программы и выявлении приоритетных направлений образовательной деятельности учреждения имеют национально-культурные, демографические условия, в которых осуществляется образовательный процесс.

Вывод: Данные результаты свидетельствуют об эффективности выбираемых педагогами методов образовательной деятельности, направленных на социализацию детей во взаимодействии со сверстниками и взрослыми.

8. Результативность участия в конкурсной деятельности

В 2016 – 2017 учебном году педагоги, воспитанники и родители (законные представители) участвовали в массовых городских мероприятиях, стали участниками, лауреатами и победителями конкурсов:

- ◎ «Лучший воспитатель Тамбовской области - 2016»;
- ◎ Конкурс детского творчества «Останови огонь»
- ◎ Конкурс детского творчества «Дорога глазами детей»
- ◎ Конкурс новогодних поделок «Новогодний карнавал»;
- ◎ Муниципальный конкурс «Искорки Тамбовщины - 2016»
- ◎ Муниципальный конкурс детского творчества «Мелодии детства»;

◎ Городской интеллектуальный марафон «Знайка-2016»;

Социальная активность и социальное партнерство МБДОУ «Детский сад №28 «Золотой петушок» выражается в сотрудничестве с различными организациями и учреждениями города Тамбова. Договоры о сотрудничестве связывают наше учреждение и:

- ТОГУК ТОКМ Дом – музей Г.В. Чичерина – посещение экскурсий, мероприятий, детских праздников воспитанниками учреждения;

- Тамбовская областная картинная галерея – посещение тематических выставок с целью приобщения детей к социокультурной среде;

- Тамбовский областной краеведческий музей - организация лекционных и экскурсионных циклов для дошкольников по истории, музееведению, краеведению, изобразительному искусству, природе и экологии.

- Детская областная библиотека - посещение читального зала, тематических выставок воспитанников МБДОУ с целью приобщения к культуре чтения;

- Молодёжный театр – реализация художественного воспитания;

- ТГУ им. Г.Р. Державина – апробирование и внедрение новых программ, отдельных методов, приемов обучения и воспитания дошкольников с отклонениями в развитии, обеспечение им коррекционной помощи;

- ТОГБУЗ «Гор КБ им. Архиепископа Луки» - организация медицинского обслуживания детей МБДОУ.

Взаимодействие педагогов и родителей осуществляется через создание единого пространства **СЕМЬЯ – ДЕТСКИЙ САД**, в котором всем участникам уютно, комфортно, интересно, полезно. Учреждение поддерживает желание родителей приобрести знания, необходимые для воспитания детей. Педагогический коллектив для этого предлагает родителям различные виды сотрудничества и совместного творчества:

- Родительские собрания
- Консультации
- Изготовление поделок в кругу семьи
- Совместные выставки, праздники
- Дни открытых дверей, совместные досуги.

9. ПЕРСПЕКТИВЫ И ПЛАНЫ РАЗВИТИЯ.

В качестве приоритетных направлений деятельности на 2017 – 2018 учебный год по развитию личности дошкольников мы выбрали:

- ✓ Художественно - эстетическое;
- ✓ Познавательное;
- ✓ Речевое.

Деятельность педагогического коллектива ДОУ направлена на то, чтобы

помочь каждому ребёнку войти в современный мир и познать его, приобщиться к его ценностям, научиться быть самостоятельным, способным общаться с взрослыми и сверстниками, принимать решения и отвечать за их последствия.

Задачи работы на 2017-2018 уч. год

1. Обновить основную образовательную программу дошкольного образовательного учреждения с учетом требований стандартов дошкольного образования.
2. Укрепить позиции педагога в профессиональной деятельности для обеспечения психолого-педагогической поддержки позитивной социализации и индивидуализации развития ребенка.
3. Пополнить образовательную среду учебно-методическими и игровыми материалами для обеспечения зоны ближайшего развития ребёнка.
4. Создать условия для естественного развития ребёнка дошкольного возраста в детском саду и семье с учётом гендерной идентичности.
5. Повысить профессиональную компетентность педагогов через участие в разнообразных моделях системы повышения квалификации.
6. Создать условия для построения воспитательно-образовательного процесса, направленного на продуктивное психическое, интеллектуальное и творческое развитие детей, на реализацию и совершенствование их способностей.
7. Развить сетевое взаимодействие с социальными партнерами в целях повышения уровня социализации детей.
8. Обогатить развивающую предметно-пространственную среду и материально-техническую базу МБДОУ согласно ФГОС ДО.

Заведующий

МБДОУ «Детский сад №28 «Золотой петушок»

Л. И. Васильева

